

AERIS®



INSTRUKCJA OBSŁUGI DLA UŻYTKOWNIKA **350 STANDARD WW**

Wszelkie prawa zastrzeżone.

Niniejsza instrukcja obsługi została sporządzona z najwyższą starannością. Wydawca nie ponosi odpowiedzialności za jakiegokolwiek szkody powstałe na skutek nieumieszczenia w niej informacji lub umieszczenia w niej nieprawidłowych informacji.

Spis treści

Wstęp.....	1
1 WPROWADZENIE	1
1.1 Oznaczenie CE	1
1.2 Gwarancja i zakres odpowiedzialności.....	1
1.2.1 Informacje ogólne	1
1.2.2 Warunki gwarancji	1
1.2.3 Zakres odpowiedzialności	1
1.3 Bezpieczeństwo	2
1.3.1 Przepisy dotyczące bezpieczeństwa	2
1.3.2 Środki bezpieczeństwa	2
1.3.3 Piktogramy użyte w instrukcji	2
2 INFORMACJE DLA UŻYTKOWNIKA	3
2.1 Definicje	3
2.1.1 Zrównoważona wentylacja	3
2.1.2 Odzysk ciepła	3
2.1.3 Bypass	3
2.1.4 Zabezpieczenie przeciwzamrozeniowe	3
2.1.5 Zabezpieczenie kominowe	3
2.1.6 Nagrzewnica wstępna	3
2.1.7 Entalpia (opcja).....	3
2.2 Dostępne urządzenia obsługowe	4
2.2.1 Wyświetlacz na urządzeniu	4
2.2.2 Przełącznik 3-pozycyjny	4
2.2.3 Przełącznik łazienkowy	4
2.2.4 Menu P dla użytkownika	6
2.3 Obsługa centrali przez użytkownika	7
2.3.1 Czyszczenie lub wymiana filtrów	7
2.3.2 Czyszczenie anemostatów w pomieszczeniach	7
2.4 Awarie	8
2.4.1 Alarmy sygnalizujące awarię na cyfrowym wyświetlaczu obsługowym.	8
2.4.2 Przełącznik 3-pozycyjny ze wskaźnikiem awarii.....	8
2.4.3 Co należy zrobić w przypadku awarii	8
2.5 Koniec okresu użytkowania	8
3 WYMIARY CENTRALI WENTYLACYJNEJ	9
4 DEKLARACJA ZGODNOŚCI WE	9

Wstęp

Niniejsza instrukcja obsługi oprócz rozdziału dotyczącego informacji ogólnych zawiera również część przeznaczoną dla użytkownika,



Przed rozpoczęciem eksploatacji urządzenia należy dokładnie zapoznać się z treścią niniejszej instrukcji obsługi.

Niniejsza instrukcja obsługi zawiera wszystkie informacje konieczne do bezpiecznej i optymalnej instalacji, eksploatacji i konserwacji urządzenia AERIS 350 Standard VV. Instrukcja stanowi również materiał referencyjny umożliwiający prawidłowe wykonanie prac serwisowych. Urządzenie jest rozwijane i ulepszone w sposób ciągły. Z tego powodu stan urządzenia AERIS 350 Standard VV może nieznacznie odbiegać od opisów.

UWAGA

Niniejsza instrukcja obsługi została sporządzona z najwyższą starannością. Nie wiąże się to jednak z nabyciem przez użytkownika jakichkolwiek praw. Zastrzega się ponadto prawo do wprowadzenia bez uprzedzenia i w dowolnym czasie zmian w treści niniejszej instrukcji obsługi.

1 Wprowadzenie

W tym rozdziale umieszczono ogólne informacje dotyczące urządzenia AERIS 350 Standard VV.

1.1 Oznaczenie CE

Urządzenie nosi nazwę AERIS 350 Standard VV. W dalszej części tekstu będzie ono określane jako AERIS. Urządzenie AERIS tworzy system wentylacji zrównoważonej z funkcją odzyskiwania ciepła. Zapewnia ono zdrowe, zrównoważone i energooszczędne wentylowanie pomieszczeń w budynkach. Poniżej przedstawiona jest tabliczka znamionowa urządzenia AERIS.

AERIS		CE	
Type	Napięcie	Hz	Faza
Kod artykułu	Prąd		
Zasilanie			
Kondensator	Klasa ochrony	Klasa izolacji	Numer seryjny

1.2 Gwarancja i zakres odpowiedzialności

1.2.1 Informacje ogólne

Producent zapewnia dobrą jakość i sprawne działanie centrali wentylacyjnej przy używaniu jej zgodnie z przeznaczeniem i zaleceniami zawartymi w niniejszej instrukcji. Gwarancja obowiązuje wyłącznie w przypadku udokumentowania przeprowadzonej instalacji zgodnie z naszymi zaleceniami, przez autoryzowanego instalatora.

1.2.2 Warunki gwarancji

Urządzenie AERIS objęte jest gwarancją producenta obowiązującą 24 miesiące po zamontowaniu, lecz nie dłużej niż 25 miesięcy od daty sprzedaży. Roszczenia gwarancyjne mogą być zgłaszane wyłącznie w związku z wadami materiałowymi i wadami konstrukcyjnymi, które pojawiły się w okresie gwarancyjnym. W przypadku roszczenia gwarancyjnego urządzenia AERIS nie wolno demontować bez uzyskania pisemnej zgody producenta. Gwarancją są objęte tylko części zapasowe dostarczone przez producenta i zamontowane przez autoryzowanego instalatora.

Gwarancja traci ważność, jeżeli

- zakończył się okres gwarancyjny,
- urządzenie jest używane bez filtrów lub z mocno zanieczyszczonymi filtrami,
- używane są części, które nie zostały dostarczone przez producenta,
- dokonano zmian i modyfikacji urządzenia bez odpowiedniego zezwolenia.

1.2.3 Zakres odpowiedzialności

Urządzenie AERIS zostało zaprojektowane i przeznaczone do użycia w „systemach zrównoważonej wentylacji”. Inne zastosowanie jest uznawane za niezgodne z przeznaczeniem i może doprowadzić do uszkodzeń urządzenia AERIS lub obrażeń ciała, za które producent nie ponosi odpowiedzialności.

Producent nie ponosi odpowiedzialności za wszelkie szkody powstałe na skutek:

- nieprzestrzegania zasad bezpieczeństwa, eksploatacji i konserwacji zawartych w niniejszej instrukcji obsługi,
- używania podzespołów, które nie zostały dostarczone lub nie są zalecane przez producenta, odpowiedzialność za użycie takich podzespołów ponosi wyłącznie instalator,
- normalnego zużycia i zniszczenia.

1.3 Bezpieczeństwo

1.3.1 Przepisy dotyczące bezpieczeństwa

Należy stosować się do przepisów dotyczących bezpieczeństwa zawartych w niniejszej instrukcji obsługi. Niestosowanie się do przepisów dotyczących bezpieczeństwa i uwag i umieszczonych w niniejszej instrukcji obsługi może doprowadzić do powstania obrażeń ciała lub uszkodzeń urządzenia Aeris.

- Urządzenie Aeris mogą montować, podłączać, uruchamiać i konserwować wyłącznie przeszkoleni instalatorzy, o ile w instrukcji obsługi nie zaznaczono inaczej,
- Urządzenie Aeris należy montować zgodnie z przepisami dotyczącymi wentylacji pomieszczeń oraz zgodnie z ogólnymi przepisami budowlanymi, przepisami dotyczącymi zasilania, jak również normami instalacyjnymi oraz BHP.
- Należy przestrzegać przepisów dotyczących bezpieczeństwa, stosować się do ostrzeżeń, uwag i przepisów zawartych w niniejszej instrukcji obsługi,
- Instrukcję obsługi należy przechowywać przez cały okres użytkowania urządzenia Aeris,
- Należy ściśle stosować się do instrukcji dotyczących czyszczenia lub wymiany filtrów oraz anemostatów nawiewnych i wywiewnych,
- Specyfikacje umieszczone w niniejszym dokumencie nie mogą być zmieniane,
- Modyfikacje urządzenia Aeris są niedozwolone,
- Urządzenia Aeris nie należy podłączać do sieci prądu trójfazowego,
- Zaleca się wykonywanie okresowych kontroli i prac konserwacyjnych przez autoryzowany serwis. Dostawca urządzenia może dostarczyć listę zarejestrowanych instalatorów prowadzących działalność w okolicy użytkownika.

1.3.2 Środki bezpieczeństwa

- Urządzenie Aeris należy otwierać za pomocą odpowiednich narzędzi,
- Należy uniemożliwić dotykane wentylatorów. Dlatego do urządzenia muszą być podłączone przewody wentylacyjne.

1.3.3 Piktogramy użyte w instrukcji

W instrukcji obsługi użyto następujących piktogramów:



Punkt, na który należy zwrócić uwagę



Niebezpieczeństwo:

- uszkodzenia urządzenia,
- zmniejszenia wydajności urządzenia w przypadku niestosowania się do instrukcji.



Niebezpieczeństwo obrażeń ciała dla użytkownika lub dla instalatora.

2 Informacje dla użytkownika

W tym rozdziale opisany jest sposób obsługi urządzenia Aeris.

Gratulujemy i witamy wśród użytkowników urządzenia Aeris 350 Standard VV.

Życzymy Państwu pełnego komfortu i satysfakcji z użytkowania urządzenia.

2.1 Definicje

Funkcje urządzenia Aeris:

- zrównoważona wentylacja,
- odzysk ciepła,
- bypass
- zabezpieczenie przeciwzamrozeniowe,
- zabezpieczenie kominowe,
- nagrzewnica wstępna,
- entalpia (opcja).

Krótki opis tych pojęć/funkcji umieszczono w poniższych paragrafach.

2.1.1 Zrównoważona wentylacja

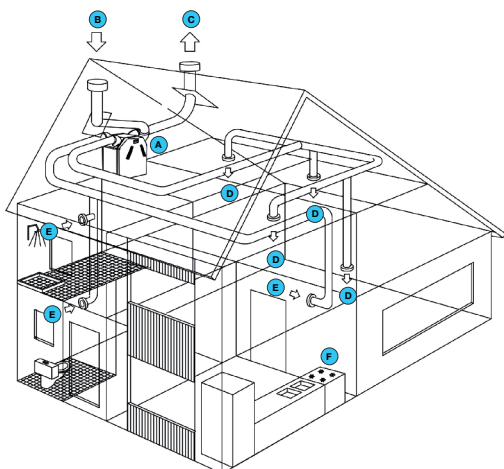
Aeris stanowi system zrównoważonej wentylacji. W systemie zrównoważonej wentylacji zużyte powietrze jest odsysane z kuchni, łazienki, toalet/toalety oraz garderoby lub spiżarni, a taka sama ilość świeżego powietrza jest nawiewana do pokoi, salonu i sypialni. Szczeliny pod drzwiami zapewniają właściwy przepływ powietrza w mieszkaniu. Cykulacja powietrza odbywa się w sposób zrównoważony.



Należy się upewnić, że szczeliny pod drzwiami nie są zablokowane na przykład przez uszczelnienia lub puszysty dywan. System nie będzie wówczas działał optymalnie.

System zrównoważonej wentylacji składa się z:

- urządzenia Aeris (A),
- systemu przewodów doprowadzających powietrze zewnętrzne (B) oraz usuwających powietrze wewnętrzne (C),
- anemostatów nawiewnych w pokojach, salonie i sypialni (D),
- anemostatów wywiewnych w kuchni łazience, toalecie, garderobie i spiżarni (E).



2.1.2 Odzysk ciepła

Aeris oprócz wentylacji zrównoważonej zapewnia również odzyskiwanie ciepła. Odzysk oznacza, że ciepło z powietrza wywiewanego jest przekazywane do świeżego, zazwyczaj chłodniejszego powietrza pobieranego z zewnątrz budynku.

2.1.3 Bypass

Bypass (obejście) jest często używany latem, gdy temperatura powietrza jest wysoka. Wpuszczenie nocą zimniejszego powietrza zewnętrznego umożliwia utrzymanie niskiej temperatury w mieszkaniu, gdy w porze dziennej temperatura powietrza na zewnątrz jest wysoka. Bypass działa automatycznie. Użytkownik musi tylko ustawić żądaną temperaturę komfortu.

2.1.4 Zabezpieczenie przeciwzamrozeniowe

Aeris wyposażony jest w automatyczny system przeciwzamrozeniowy. System ten zabezpiecza wymiennik ciepła przed zamarzaniem. Aeris w przypadku długotrwałych mrozów tymczasowo redukuje obroty wentylatora nawiewnego (lub nawet na krótko zatrzymuje), przez co zmniejsza dopływ powietrza zewnętrznego do urządzenia w przypadku niebezpieczeństwa zamarznięcia kondensatu w wymienniku.

2.1.5 Zabezpieczenie kominowe

Aeris wyposażony jest w zabezpieczenie kominowe. Jego działanie polega na zabezpieczeniu przed powstaniem nierównomierności w pracy nawiewu i wywiewu (pod lub nadciśnienia w budynku). Zabezpieczenie kominowe działa w pełni automatycznie ale wymaga aktywacji przez instalatora. Funkcja ta wykorzystywana jest w domach wyposażonych w komin, gdzie istnieje ryzyko zasysania dymu do salonu.



Przy aktywnym zabezpieczeniu kominowym nie ma możliwości wyłączenia wentylatora wywiewnego i nawiewnego za pomocą sterownika.

2.1.6 Nagrzewnica wstępna

Zamontowana w Aeris nagrzewnica wstępna, która zapewnia zachowanie wentylacji zrównoważonej podczas dużych mrozów przez dłuższy czas. W takim przypadku nie ma już potrzeby redukcji obrotów wentylatora nawiewnego tak szybko. Nagrzewnica wstępna włącza i wyłącza się automatycznie.

2.1.7 Entalpia (opcja)

Aeris można wyposażyć w przeciwnieprądowy wymiennik entalpiczny, który oprócz odzysku ciepła zapewnia dodatkowo odzysk wilgoci z powietrza wywiewanego do zazwyczaj bardziej suchego powietrza nawiewanego. Wymiennik entalpiczny jest mniej wrażliwy na zamarzanie.

2.2 Dostępne urządzenia obsługowe

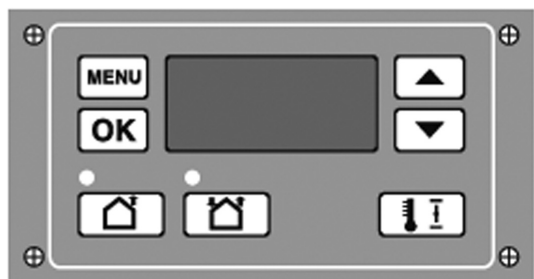
Aeris współpracuje z następującymi sterownikami:

- wyświetlacz w urządzeniu,
- przełącznik 3-pozycyjny,
- przełącznik 3-pozycyjny ze wskaźnikami awarii,
- przełącznik łazienkowy.

Krótki opis sterowań umieszczono w poniższych paragrafach.

2.2.1 Wyświetlacz na urządzeniu

Urządzenie Aeris można obsługiwać za pomocą zamontowanego na nim cyfrowego wyświetlacza.



Wybór menu

MENU OK

OK Nawiew wyłączony

(zielona dioda LED)

Temperatura komfortu

W górę



W dół



Nawiew włączony



(zielona dioda LED)



Widoczne na wyświetlaczu

Stopień wentylacji 1 (niski poziom)

1 Stopień wentylacji 2 (średni poziom)

2 Stopień wentylacji 3 (wysoki poziom)

3 Symbol menu

X X Kod awarii (miga)

X X Otwarty Bypass



Dostęp do menu

Kolejność	Wcisnąć	Wyświetlacz	Opis
1	MENU	P2	Opóźnienie
2	▲	P9	Statusy
3	▲	P1	Statusy

Przykład

Ustawianie opóźnienia przełącznika łazienkowego

Kolejność	Wcisnąć	Wyświetlacz	Opis
1	MENU	P2	Opóźnienie
2	OK	P21	Opóźnienie aktywacji
3	▲	P22	Wybór 22
4	OK	30	Bieżące ustawienie
5	▼(10 x lub wcisnąć i przytrzymać)	20	Wybór 20
6	OK	P22	Ustawienie wartości 20
7	MENU	P2	
8	MENU	1	Ustawienie wentylatora

Możliwe jest modyfikowanie wyłącznie ustawień menu P2. Pozostałe menu P (P1 i P9) są tylko do odczytu.

Wyjście z menu odczytu

- Naciśnij "Menu" (zamiast "OK").

Wyświetlacza nie można używać do ustawiania w urządzeniu Aeris poziomu wentylacji. Przyciski ze strzałkami służą jedynie do ustawiania dodatkowych programów.

2.2.2 Przełącznik 3-pozycyjny

Przełącznik 3-pozycyjny służy do ustawiania w urządzeniu Aeris poziomu wentylacji. Przełącznik 3-pozycyjny można zamontować w domu (np. w kuchni). Można użyć przełączników następujących typów:

- typ 1 → standardowy przełącznik 3-pozycyjny,
- typ 2 → przełącznik 3-pozycyjny z diodą LED sygnalizującą awarie i alarmy filtrów,

Ustawianie wentylacji za pomocą przełącznika 3-pozycyjnego

Za pomocą przełącznika 3-pozycyjnego można ustawić 3 poziomy wentylacji.

- pozycja 1 → Poziom niski.
– używany do niskiego poziomu wentylacji,
- pozycja 2 → Poziom średni.
– używany do uzyskania normalnej wentylacji,
- pozycja 3 → Poziom wysoki.
– używany podczas gotowania, korzystania z prysznica oraz gdy konieczna jest dodatkowa wentylacja.



2.2.3 Przełącznik łazienkowy

Aeris może być także obsługiwany dodatkowo za pomocą przełącznika łazienkowego. Przełącznik łazienkowy jest wykorzystywany do czasowego włączania najwyższego stopnia wentylacji. Przełącznik ten może zostać zamontowany na przykład w łazience, aby możliwie szybko odprowadzić wilgoć po korzystaniu z prysznica. Przełączniki łazienkowe znacznie różnią się od siebie w zależności od modelu i dlatego nie zostały przedstawione w niniejszej instrukcji.

W razie potrzeby przełącznik łazienkowy można włączyć i wyłączyć, korzystając z funkcji opóźnienia, uruchamianej za pomocą cyfrowego panelu obsługowego.

Opóźnienie aktywacji

Dzięki tej funkcji urządzenie Aeris nie zostaje włączone w najwyższym ustawieniu. Aktywacja następuje po upływie okresu opóźnienia.



Jeżeli przełącznik łazienkowy jest nieaktywny w okresie opóźnienia aktywacji, aktualne ustawienie wentylacji w urządzeniu Aeris nie zmieni się, a urządzenie nie zostanie przełączone na najwyższy poziom wentylacji.



Funkcja opóźnienia aktywacji nie działa ze wszystkimi typami przełączników łazienkowych (np. przełącznikami impulsowymi). W takim przypadku należy pozostawić wartość opóźnienia aktywacji wynoszącą 0.

Opóźnienie dezaktywacji

Dzięki tej funkcji urządzenie Aeris nie zostaje przełączone do domyślnego (lub zaprogramowanego) ustawienia po dezaktywacji. Zmiana następuje po upływie okresu opóźnienia dezaktywacji. Po zakończeniu zaprogramowanego okresu opóźnienia dezaktywacji, w urządzeniu Aeris zostaje włączone domyślne (lub zaprogramowane) ustawienie wentylacji.



Jeżeli w zaprogramowanym okresie opóźnienia dezaktywacji przełącznik łazienkowy jest wyłączony, działanie funkcji dezaktywacji zostanie zakończone.

Włącznik światła

Przełącznik łazienkowy może być również wbudowany we włącznik światła.

2.2.4 Menu P dla użytkownika

Menu P1 → Status ustawień Menu P2

		Status
Podmenu	Opis	Aktywne
P11	Czy menu 21 jest aktywne?	Tak (1) / Nie (0)
P12	Czy menu 22 jest aktywne?	Tak (1) / Nie (0)
P13	Czy menu 23 jest aktywne?	Tak (1) / Nie (0)
P14	Czy menu 24 jest aktywne?	Tak (1) / Nie (0)
P15	Czy menu 25 jest aktywne?	Tak (1) / Nie (0)
P16	Czy menu 26 jest aktywne?	Tak (1) / Nie (0)

Menu P2 → Ustawianie czasów opóźnienia

		Wartości opóźnienia		
Podmenu	Opis	minimalna	maksymalna	standardowa
P21 (opcja) Uwaga: Dotyczy tylko systemów wyposażonych w przewodowy przełącznik i drugi przełącznik w łazience.	Opóźnienie aktywacji przełącznika łazienkowego (włączenie wysokiego stopnia wentylacji) • „x” minut po użyciu przełącznika łazienkowego urządzenie Aeris jest przełączane do USTAWIENIA WYSOKIEGO STOPNIA WENTYLACJI.	0 min	15 min	0 min
P22 (opcja) Uwaga: Dotyczy tylko systemów wyposażonych w przewodowy przełącznik i drugi przełącznik w łazience.	Opóźnienie dezaktywacji przełącznika łazienkowego (włączenie normalnego stopnia wentylacji) • „x” minut po użyciu przełącznika łazienkowego urządzenie Aeris jest ponownie przełączane do USTAWIONEGO WCZEŚNIEJ STOPNIA WENTYLACJI.	0 min	120 min	30 min
P23 (opcja) Uwaga: Dotyczy tylko systemów wyposażonych w przełącznik przewodowy.	Opóźnienie dezaktywacji 3 poziomu wentylacji. • Jeżeli na sterowniku 3-stopniowym, użytkownik na krótko (<3 sek.) włączy 3 stopień wentylacji, to urządzenie będzie działało na najwyższym poziomie, przez czas ustawiony w tym Menu (P23). Jeżeli w okresie opóźnienia przełącznik pozycyjny lub urządzenie sterowane falami radiowymi są używane, urządzenie Aeris jest natychmiast przełączane ponownie do pozycji wentylacji ustawionej w tym czasie..	0 min	120 min	0 min
P24	Ostrzeżenie dotyczące filtra • Tutaj użytkownik może określić, kiedy powinien wyświetlić się alarm „FILTR ZANIECZYSZCZONY”.	10 tygodni	26 tygodni	16 tygodni
P25	Niedostępne	1 min	20 min	10 min
P26	Niedostępne	1 min	120 min	30 min
P27	Niedostępne	0 min	120 min	30 min

Menu P9 → Status programów (z menu P5 dodatkowych programów)

Podmenu	Opis	Status
		Aktywne
P90	Czy program zabezpieczenia kominowego jest aktywny?	Tak (1) / Nie (0)
P91	Czy bypass jest otwarty (Tak) / zamknięty (Nie)?	Tak (1) / Nie (0)
P94	Niedostępne	Tak (1) / Nie (0)
P95	Czy zabezpieczenie przed zamarzaniem jest aktywne?	Tak (1) / Nie (0)
P97	Czy program entalpii jest aktywny?	Tak (1) / Nie (0)

2.3 Obsługa centrali przez użytkownika

Użytkownik urządzenia Aeris powinien wykonywać następujące czynności konserwacyjne:

- czyszczenie lub wymiana filtrów,
- czyszczenie anemostatów w pomieszczeniach

Krótki opis tych czynności konserwacyjnych umieszczono w poniższych paragrafach.



Niewykonanie (okresowych) czynności konserwacyjnych w urządzeniu Aeris prowadzi do zmniejszenia wydajności systemu wentylacji.

2.3.1 Czyszczenie lub wymiana filtrów

Filtry należy czyścić lub wymieniać zgodnie ze wskazaniami wyświetlacza.



Filtry należy wymieniać (co najmniej) co 6 miesięcy i czyścić je co 2-3 miesiące.

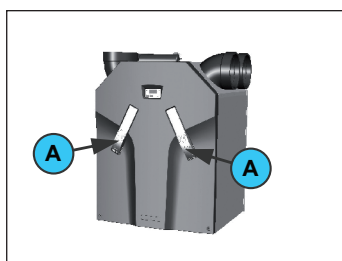
Na wyświetlaczu na przemian będą się pojawiały komunikaty „FiL” oraz „tEr”.



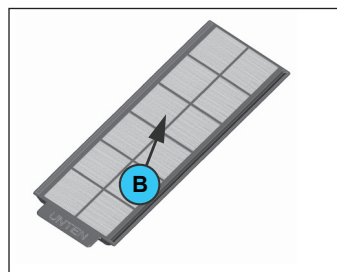
Standardowa konfiguracja urządzenia Aeris obejmuje filtry wewnętrzne. Filtry zewnętrzne (opcjonalne) nie stanowią części urządzenia Aeris, lecz część systemu przewodów systemu wentylacji.

Wymiana filtrów

1. Naciśnij przycisk „OK” naciśnij i przytrzymaj na co najmniej 4 sekundy aby usunąć komunikat dotyczący wymiany filtrów.
2. Odłącz zasilanie urządzenia Aeris.
3. Z urządzenia usunąć uchwyty (A).



4. Z urządzenia wyjąć stare filtry (B).



5. Do urządzenia wsunąć nowy filtry.
6. W urządzeniu zamontować uchwyty (A).
7. Podłączyć z powrotem zasilanie urządzenia Aeris.

Czyszczenie filtrów

Filtry (B) zamiast zastępować nowymi, odkurzyć za pomocą odkurzacza.



W przypadku użycia urządzenia Aeris po raz pierwszy, należy sprawdzić czystość filtrów oraz anemostatów, zamontowanych w pomieszczeniach. Podczas montowania systemu wentylacji może zostać zanieczyszczony pyłem budowlanym.

2.3.2 Czyszczenie anemostatów w pomieszczeniach.

Anemostaty należy czyścić (co najmniej) dwa razy w roku:

1. Wyjąć anemostat ze ściany lub sufitu,
2. Wyczyścić anemostat
3. Umieścić anemostaty W TYM SAMYM USTAWIENIU (i TYM SAMYM OTWORZE),
4. Powtórzyć czynności, aby wyczyścić pozostałe anemostaty.

Ustawienia anemostatów

W celu osiągnięcia optymalnej wydajności systemu wentylacji wszystkie anemostaty są ustawiane przez instalatora. Dlatego nie należy zmieniać ustawień.



Po wyczyszczeniu należy się upewnić, że wszystkie anemostaty zostały umieszczone w tym samym ustawieniu (oraz w tym samym otworze wentylacyjnym w ścianie lub suficie). W przeciwnym razie wydajność systemu będzie mniejsza.

Powietrze wykorzystywane w procesie wentylacji jest dostarczane i usuwane za pomocą anemostatów. Szczeliny pod drzwiami w mieszkaniu zapewniają prawidłowy kierunek przepływu powietrza. Aby prawidłowa ilość powietrza używanego w procesie wentylacji w pomieszczeniach nie uległa zmianie, nie należy:

- uszczelniać szpar,
- zmieniać ustawień anemostatów,
- zamieniać anemostatów.

2.4 Awarie

Awaryje urządzenia Aerus są zgłaszane w następujący sposób:

- alarm sygnalizujący awarię pojawia się na wyświetlaczu.
- świeci się wskaźnik awarii na przełączniku 3-pozycyjnym,

Krótki opis tych metod zgłaszania awarii umieszczono w poniższych punktach.


2.4.1 Alarmy sygnalizujące awarię na cyfrowym wyświetlaczu obsługowym.

W przypadku awarii wyświetla się odpowiedni kod. Wyświetla się zawsze litera „A” lub „E” z cyfrą. Znaczenie odpowiednich alarmów awarii można znaleźć w zestawieniu informacji na temat awarii.

2.4.2 Przełącznik 3-pozycyjny ze wskaźnikiem awarii.

Przełącznik 3-pozycyjny wyposażony we Diody LED sygnalizuje wystąpienie awarii. W przypadku awarii (lub alarmu sygnalizującego zanieczyszczenie filtra) świeci się dioda LED.



 ***Diody LED na przełączniku 3-pozycyjnym nie świeci się jedynie w przypadku awarii, lecz również w przypadku ostrzeżenia dotyczącego czyszczenia filtrów.***

2.4.3 Co należy zrobić w przypadku awarii

W przypadku awarii należy skontaktować się z instalatorem. Należy zanotować kod awarii wyświetlany na cyfrowym panelu obsługowym. Należy również zapisać typ urządzenia Aerus. Jest on podany na tabliczce znamionowej umieszczonej na górze urządzenia Aerus.

Systemu nie powinno się odłączać od zasilania elektrycznego, chyba że konieczne jest wyłączenie urządzenia Aerus z powodu poważnej awarii, w celu wyczyszczenia/wymiany filtrów lub z innego ważnego powodu.



Odłączenie urządzenia Aerus od zasilania powoduje wyłączenie mechanicznej wentylacji pomieszczeń budynku. Może to prowadzić do gromadzenia się wilgoci i skutkować problemami z pleśnią. Dlatego nie należy dopuszczać do wyłączania urządzenia Aerus na długi czas.

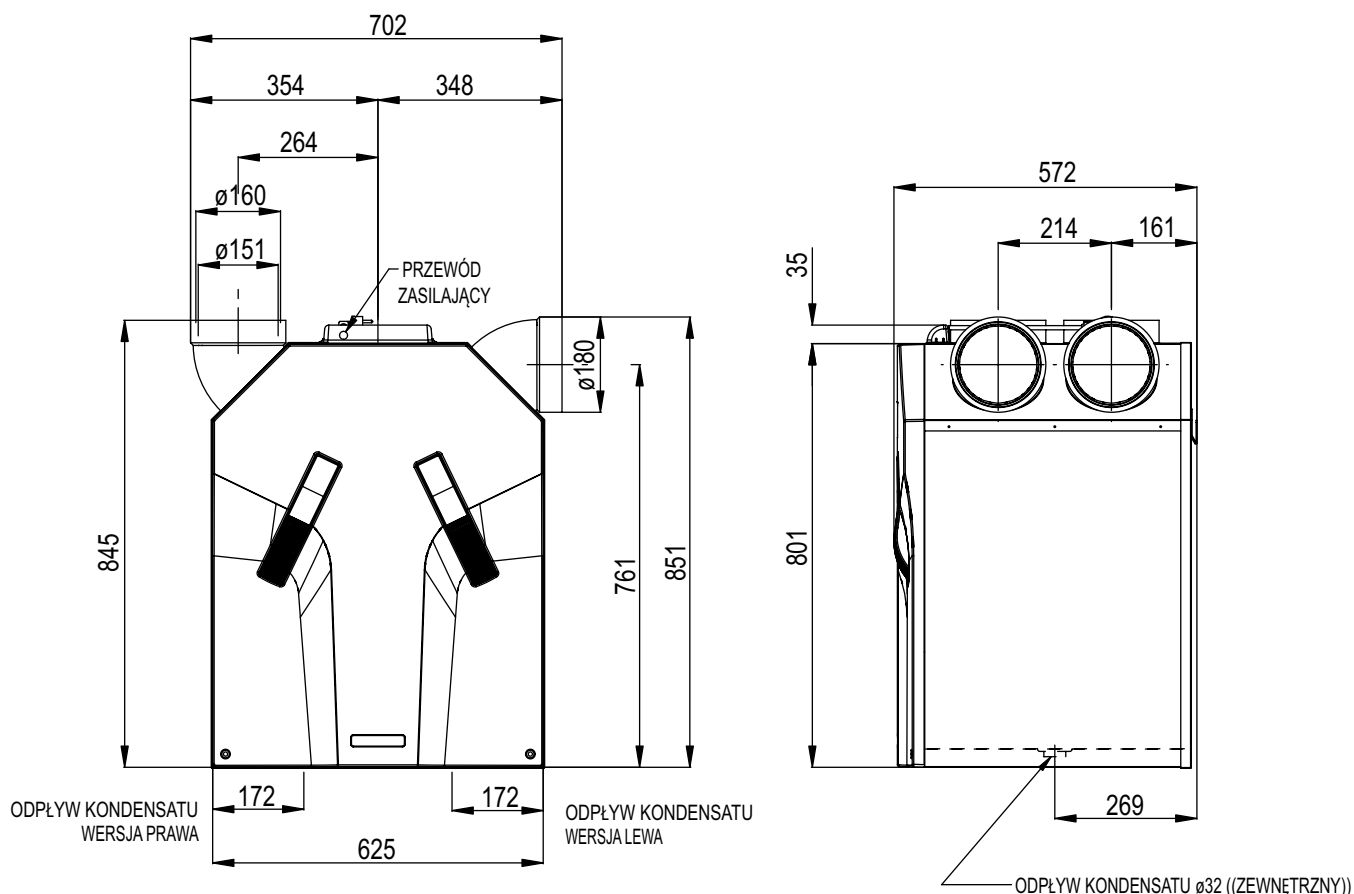


Jeśli urządzenie Aerus jest zamontowane w obszarze o wysokiej przeciętnej wilgotności (na przykład w łazience lub toalecie), istnieje wysokie prawdopodobieństwo kondensacji wilgoci na zewnętrznej powierzchni urządzenia Aerus. Jest to normalne zjawisko, podobne do skraplania się wody na szybie, z którym nie trzeba nic robić.

2.5 Koniec okresu użytkowania

Sposób postępowania z urządzeniem Aerus po zakończeniu okresu użytkowania należy ustalić z dostawcą. Jeżeli urządzenia Aerus nie można zwrócić dostawcy, należy unikać wyrzucania urządzenia z odpadami domowymi i w lokalnym urzędzie uzyskać informację na temat możliwości poddania poddespołów procesowi recyklingu lub przetworzenia materiałów w sposób nieszkodliwy dla środowiska naturalnego.

3 Wymiary centrali wentylacyjnej



4 Deklaracja zgodności WE

Zehnder Group Nederland B.V.
Lingenstraat 2
8028 PM Zwolle-NL
Tel.: +31 (0)38-4296911
Faks: +31 (0)38-4225694
Rejestr sądowy Zwolle 05022293

Deklaracja zgodności WE

Opis maszyny

: Urządzenia przeznaczone do odzyskiwania ciepła: serii Aeris 350

są zgodne z następującymi dyrektywami : Dyrektywą maszynową (2006/42/EWG)
Dyrektywą niskonapięciową (2006/95/EWG)
Dyrektywą dotyczącą kompatybilności elektromagnetycznej (2004/108/EWG)

Zwolle, 07 lutego 2011
Zehnder Group Nederland B.V.

E. van Heuveln,
Dyrektor naczelny

DYSTRYBUCJA

AERIS®

W POLSCE:

 **Ventermo**®

Polska południowa: +48 603 514 499

Polska północna: +48 607 801 769

zamowienia@ventermo.pl

www.ventermo.pl

Copyrights: www.aeris.pl